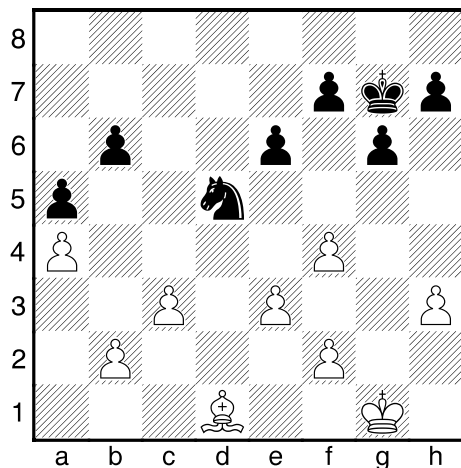


## Realizace výhody

Předmětem této kapitoly budou pozice, kdy již jedna strana disponuje velkou až rozhodující výhodou. Takové pozice mohou svádět k nedbalosti a nepozornosti, proto si pokusíme osvojit dobré návyky při konvertování výhody.

### (1) Biolek st. - Pokrupa

1. liga, 2012 BNT



V pozici na diagramu má bílý pěšce navíc a i lepší lehkou figuru, jelikož jsou pěšci na obou křídlech a pěšcová struktura vhodně doplňuje bělopolného střelce. Jako obvykle bílý začal aktivizací krále. **1.Kf1 Kf6 2.Ke2 Ke7 3.Kd3 Kd6 4.Kc4** První cíl je splněn. Druhým bodem realizace bude vytvoření volného pěšce, což je základní plán v každé koncovce. **4...Jc7** Černý jezdec musí krýt b5 (jinak by tam vnikl bílý král), proto u černého může vzniknout i problém s nevýhodou tahu. **5.b4**

**f6 6.Sf3** Důležitá diagonála, zejména pole d5 a c6 je vhodné mít pod kontrolou. **6...h6 7.Sg2 h5 8.h4** Obecně chceme pěšce na opačnou barvu, než máme střelce. Černý jezdec může pěšce h4 napadat jen z f5 a to dokáže bílý střelec jednoduše vzít pod kontrolu. **8...Jd5 9.bxa5 bxa5 10.Sxd5!** Základním návykem pro lepší realizaci výhody je nebýt líný spočítat přechody do jednodušších koncovek, zejména pěšcových. **10...exd5+ 11.Kd3!** Samozřejmě ne **11.Kb5??**, to by bílý ještě prohrál na základní průlom. **11...g5 12.fxc5 fxc5 13.hxc5 h4 14.g6 Ke6—+ 11...Kc5** Černý král je momentálně aktivní, ale to mu dlouho nevydrží. **12.f3 Kd6 13.e4 Kc6 14.f5** Rozhodně ne jedině, vyhrávalo třeba i **14.Kd4. 14...gxf5** Ostatní varianty neskýtají o moc větší praktické šance. **14...g5 15.hxc5 fxc5 16.f6 dxc4+ 17.fxc4 Kd7 18.e5 g4 19.Ke3 h4 20.Kf4 h3 21.Kg3 Ke6 22.c4+— 15.exd5+ Kxd5 16.f4 Kc5 17.c4** Zase jednou by nemělo být náročné spočítat, že braní na a4 bude jednoduše pomalé. **17...Kb4 18.Kd4 Kxa4 19.Kc3 Ka3 20.c5 Ka2 21.c6** Při realizaci výhody je nutné nepolevit v propočtu a neustále uvažovat o přechodech do pěšcových koncovek. **1–0**