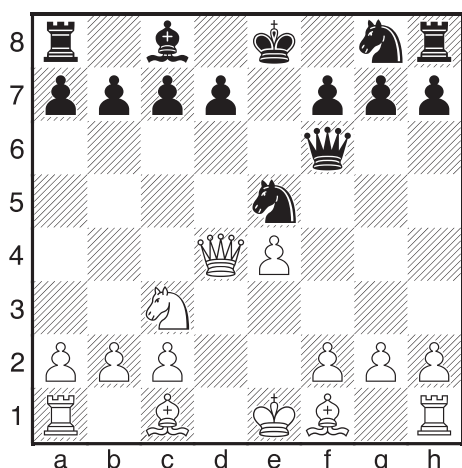


Partie č. 23

Réti – Dunkelblum

Videň, 1914

1.e4 e5 2.Jf3 Jc6 3.Jc3 Sc5? 4.Jxe5!  
Jxe5 4...Sxf2+? 5.Kxf2 Jxe5 6.d4± Df6+  
7.Kg1 Jg4 8.Dd2± 5.d4 Sxd4 6.Dxd4  
Df6??



Hrozí získat dámu tahem Jf3, ale bílý má velice účinný protilek. 7.Jb5! Kd8? Další chyba urychluje porážku. Poslední šancí bylo 7...c6 8.Jd6+ (8.Jc7+? Kd8 9.Jxa8? Jf3+-+) 8...Ke7 9.Jf5+--. 8.Dc5! Dvojitý úder na c7 a f8 vše řeší. 1–0

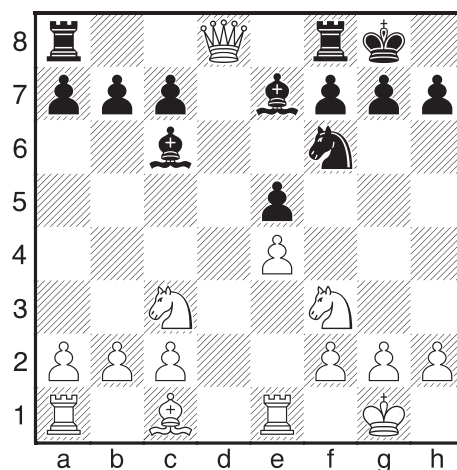
Partie č. 24

Tarrasch – Marco

Drážďany, 1892

1.e4 e5 2.Jf3 Jc6 3.Sb5 d6 Stará Steinitzova obrana, která se hrává i dnes. Její nevýhodou je především stísněnost a pasivita. 4.d4 Sd7 Nepřímo kryje centrum – po výměně na c6 by černý střelec napadal pěšce e4. 5.Jc3 Jf6 6.0–0 Se7 7.Ve1 0–0? To už je ale chyba. Nutné bylo vyměnit na d4. 8.Sxc6 Sxc6 9.dxe5 dxe5 10.Dxd8

viz diagram



10...Vaxd8 Ani braní druhou věží nepomáhalo: 10...Vfxd8 11.Jxe5 Sxe4? 12.Jxe4 Jxe4 13.Jd3 f5 14.f3 Sc5+ 15.Kf1! Vf8 16.Ke2+- 11.Jxe5 Sxe4? Snaží se srovnat materiál, to ale povede jen k větším ztrátám. Jisté šance dávalo 11... Se8 se snahou v dalším průběhu využít dvojici střelců. 12.Jxe4 Jxe4 13.Jd3 f5 14.f3 Sc5+ 15.Jxc5 Jxc5 16.Sg5 Vd5 Preventivně kryje jezdce, ale ani to nebude stačit. 17.Se7 Ve8 18.c4! Dnes je tato partie součástí teorie a všichni by ji měli znát. 1–0

Partie č. 25

Malašenko – Šimáček

Frydek-Místek, 1996

Na tuto partii vždycky rád vzpomínám, málokdy se povede černými ve vážné partii stát s hráčem 2100+ na výhru po 10 tazích... 1.e4 d5 2.exd5 Jf6 Moje oblíbená varianta černými. 3.Jc3 Jxd5 4.Sc4 Tak jsem sám bílými hrával, ale moc nebezpečné to není. 4...e6 Jedna z možností. Po 4...c6 5.Df3 musí černý stejně zahrát 5...e6 (anebo přejít do pozic podobných Caro-Kannu tahem 5...Jf6). Asi nejlepší se mi dnes jeví 4...Jb6, které po 5.Sb3 (5.Sxf7+ sice stojí za průzkum, ale ob-

jektivně to je kavárna...) 5...Jc6 6.Jf3 Sf5 (6...Sg4? 7.Sxf7+ Kxf7 8.Jg5+ se mi jako malému černými taky přihodilo.) 7.d4 e6 vede k normálním pozicím, ve kterých je otázkou, zda střelec stojí na b3 lépe než na e2. Hratelné je též 4...Jxc3 5.Df3 e6 6.bxc3. **5.Df3** To jsem ve své tehdejší analýze považoval za velkou chybu, dnes vidím, že to není až tak horké. Obyčejné 5.d4 nebo 5.Jf3 ovšem zaslouží přednost. **5...Jb4!** Docela vtipné pokračování, které mě tehdy napadlo u partie. Černý „jako-by“ ignoruje zásady zahájení a už potřetí táhne stejnou figurou, zatímco ostatní figury ho nechávají chladným. V šachách se ale žádná poučka nesmí uplatňovat dogmaticky a VŽDY je třeba sledovat konkrétní souvislosti. **6.Sb3** V tehdejší analýze jsem bílému doporučoval 6.Dd1, po kterém mi současný počítač navrhuje komické pokračování 6...Dg5 7.Sf1 – vida, jak se mohou role rychle otočit. **6...J8c6** Hrozí nepříjemné Jd4 s útokem na dámu, střelce i citlivý bod c2. **7.Jge2** 7.Dd1 Jd4 8.Jf3 Jxb3 9.axb3 je za černého lepší. **7...Ja5!** Pointa předchozího postupu. Černý jde znovu podruhé stejnou figurou, hrozba vidle na c2 je mimořádně protivná. **8.Je4??** Teprve toto je prohrávající chyba. Dobré není ani 8.0–0 Jxb3 9.cxb3 Dd3 s depresivní pozicí bílého. Nutné je 8.Sa4+ Sd7 a 9.a3!, což jsem při partii ani při analýze nenašel. (Černému by teď po 9.a3 Sxa4 10.axb4 visely dvě figury zaráz.). Proto by se asi dál hrálo 9...Jd5 10.Sxd7+ Dxd7 se zhruba vyrovnanou pozicí. **8...Jxb3 9.Dxb3 Dd5!** To jsem na rozdíl od soupeřky viděl už při svém 5. tahu. Bílému teď není pomoci. **10.J2c3** 10.Dxd5 exd5 a buď dá černý vidli nebo získá koně. **10...Dxb3 11.cxb3**

**Jc2+ 12.Ke2 Jxa1** Dál to fakt nemá cenu. **0–1**

## Dvojitý šach

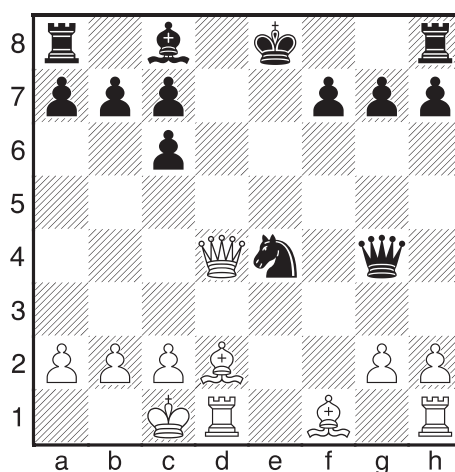
Vzácná, ale o to účinnější „finta“ je dvojitý šach:

Partie č. 26

**Maczuski – Kolisch**

Paříž, 1864

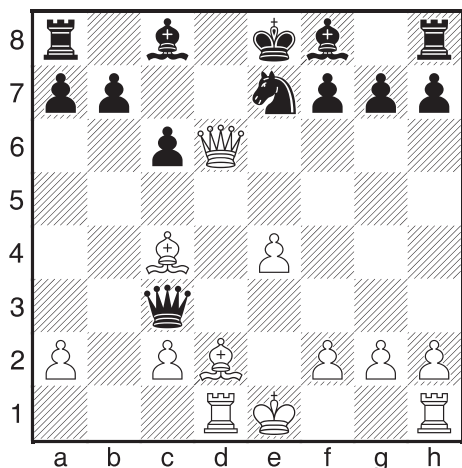
**1.e4 e5 2.Jf3 Jc6 3.d4 exd4 4.Jxd4 Dh4?!** Pochybná varianta, která má stále dost ctitelů. Pravda je, že bílý musí hrát přesně. **5.Jc3 Sb4 6.Dd3?!** Dovoluje černému vyrovnat. K výhodě bílého vede 6.Jdb5! Dxe4+ 7.Se2±. **6...Jf6 7.Jxc6 dxc6 8.Sd2 Sxc3 9.Sxc3 Jxe4 10.Dd4 De7 11.0–0–0 Dg5+?** Zbytečný šach, který bude černého mrzet. K mírně lepší pozici pro černého vedlo 11...Jxc3 12.Dxc3 0–0. **12.f4!** Pěkné zavlečení černé dámy do vazby na 4. řadě. **12...Dxf4+ 13.Sd2 Dg4** Přehlíží efektní zakončení bílého. Ale nepomáhalo ani 13...Dh4 14.Ve1 f5 15.Dxg7 Vf8 16.Sb4 c5 17.Sb5+-.



**14.Dd8+!** Chystá smrtící dvojšach. Podobná konstrukce se pak mnohokrát opakovala (a opakovat bude). **14...Kxd8 15.Sg5+ Ke8 16.Vd8# 1–0**

*Partie č. 27*  
**Distl – Rozsypal**  
*Videň, 1900*

1.e4 e5 2.Jf3 Jc6 3.d4 exd4 4.Jxd4 Jxd4?! Špatná výměna, po které bude bílá dáma bude v centru dominovat a černý ji nebude moci vyhnat. 5.Dxd4 Je7 Nepomáhá 5...c5? 6.Dd3 a černý si jen oslabil důležitá pole d5, d6. 6.Sc4 c6?! Správné bylo dokončit myšlenku předchozího tahu – 6...Jc6. 7.Jc3 d6 8.Sg5?! Dává černému protišance, lepší bylo 8.0–0. 8...Db6 9.Dxd6 Dxb2 10.Vd1 Dxc3+ 11.Sd2



11...Dxc4?? Zachránit se černý mohl efektním protiúderem 11...Jd5!! 12.Sxc3 Sxd6 13.exd5 c5=. 12.Dd8+!! Kxd8 13.Sa5+ Ke8 14.Vd8#

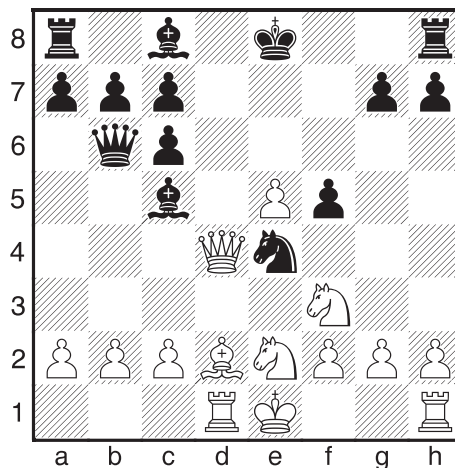
*Partie č. 28*  
**Réti – Tartakower**  
*Videň (volná partie), 1910*

1.e4 c6 2.d4 d5 3.Jc3 dxe4 4.Jxe4 Jf6 5.Dd3 e5? Nesprávné otevření pozice. Lepší bylo zjednodušit pozici tahem 5...Jxe4. 6.dxe5 Da5+ 7.Sd2 Dxe5 8.0–0–0! Silný tah a zároveň pěkná léčka. 8...Jxe4? A černý do ní poslušně

padá, bránit se mohl po 8... Se7. 9.Dd8+! Kxd8 10.Sg5+ Kc7 11.Sd8# Pěkná variace matového obrazce.

*Partie č. 29*  
**Vukovič – NN**  
 1926

1.e4 e5 2.Jf3 Jc6 3.Sb5 Jf6 4.d4 exd4 5.e5 Je4 6.Sf4 f5?! Nepovedený tah, lepší bylo 6... Se7. 7.Sxc6?! Zbytečně pomáhá černému ve vývinu. Lepší šance měl bílý po 7.0–0. 7...dxc6 8.Dxd4 Dd5 9.Jc3 Da5? Černý neměl důvod vyhnout se výměně dam. 9...Dxd4 10.Jxd4 Jxc3 11.bxc3 a6 s dalším c5 a černý nestojí vůbec špatně. 10.Vd1 Se7 11.Sd2 Db6 12.Je2 Sc5?? Černý padá do léčky. Po výměně dam je pozice v podstatě vyrovnaná.



13.Dd8+!! Kxd8 14.Sg5+ Ke8 15.Vd8+ Kf7 16.e6+! To asi černý přehlédl. Mat je neodvratný. 16...Kxe6 17.Jf4+ Kf7 18.Je5#